

# Dell Vostro V131 – Uporabniški priročnik

Regulativni model P18S  
Regulativni tip P18S001



# Opombe, previdnostni ukrepi in opozorila



**OPOMBA:** OPOMBA označuje pomembne informacije, ki vam pomagajo bolje izkoristiti računalnik.



**POZOR: PREVIDNOSTNI UKREP** označuje možnost poškodb strojne opreme ali izgube podatkov, če ne upoštevate navodil.



**Opozorilo: OPOZORILO** označuje možnost poškodb lastnine, telesnih poškodb ali smrti.

Informacije v tem dokumentu se lahko spremenijo brez predhodnega obvestila.

© 2011 Dell Inc. Vse pravice pridržane.

Vsakršno razmnoževanje tega gradiva brez pisnega dovoljenja družbe Dell Inc. je strogo prepovedano.

Blagovne znamke uporabljene v tem dokumentu: Dell™, logotip DELL, Dell Precision™, Precision ON™, ExpressCharge™, Latitude™, Latitude ON™, OptiPlex™, Vostro™, and Wi-Fi Catcher™ do blagovne znamke družbe Dell Inc. Intel®, Pentium®, Xeon®, Core™, Atom™, Centrino® in Celeron® so registrirane blagovne znamke družbe Intel Corporation v ZDA in drugih državah. AMD® je registrirana blagovna znamka in AMD Opteron™, AMD Phenom™, AMD Sempron™, AMD Athlon™, ATI Radeon™ in ATI FirePro™ so blagovne znamke družbe Micro Devices, Inc. Microsoft®, Windows®, MS-DOS®, Windows Vista®, gumb start operacijskega sistema Windows Vista start in Office Outlook® so bodisi blagovne znamke ali registrirane blagovne znamke družbe Microsoft Corporation v Združenih državah in/ali drugih državah. Blu-ray Disc™ je blagovna znamka v lasti združenja Blu-ray Disc Association (BDA) in z licenco uporabljena za zgoščenke in predvajalnike. Oznaka Bluetooth® je registrirana blagovna znamka v lasti družbe Bluetooth® SIG, Inc. in kakršnakoli uporaba te oznake s strani družbe Dell Inc. je pod licenco. Wi-Fi® je registrirana blagovna znamka združenja Wireless Ethernet Compatibility Alliance, Inc.

Druge blagovne znamke in blagovna imena, ki so uporabljena v tem dokumentu, se nanašajo na subjekte, katerih last so oznake in imena izdelkov. Družba Dell Inc. zavrača kakršenkoli lastniški interes v blagovne znamke in blagovna imena, razen tistih, ki so v njeni lasti.

2011 – 8

Rev. A00

# Kazalo

<b>Opombe, previdnostni ukrepi in opozorila.....</b>	<b>2</b>
<b>Poglavje 1: Delo v notranjosti računalnika.....</b>	<b>7</b>
Preden začnete z delom znotraj računalnika.....	7
Priporočena orodja.....	8
Izklop računalnika.....	9
Ko končate delo v notranjosti računalnika.....	9
<b>Poglavje 2: Odstranjevanje kartice Secure Digital (SD).....</b>	<b>11</b>
Nameščanje kartice Secure Digital (SD).....	11
<b>Poglavje 3: Odstranjevanje baterije.....</b>	<b>13</b>
Nameščanje baterije.....	14
<b>Poglavje 4: Removing The Subscriber Identity Module (SIM).....</b>	<b>15</b>
Nameščanje kartice SIM (Subscriber Identity Module).....	16
<b>Poglavje 5: Odstranjevanje tipkovnice.....</b>	<b>17</b>
Nameščanje tipkovnice.....	18
<b>Poglavje 6: Odstranjevanje pokrova osnovne plošče.....</b>	<b>19</b>
Nameščanje pokrova osnovne plošče.....	20
<b>Poglavje 7: Odstranjevanje pomnilnika.....</b>	<b>21</b>
Nameščanje pomnilnika.....	22
<b>Poglavje 8: Odstranjevanje trdega diska.....</b>	<b>23</b>
Nameščanje trdega diska.....	24

<b>Poglavje 9: Odstranjevanje naslona za dlani.....</b>	<b>25</b>
Nameščanje naslona za dlani.....	26
<b>Poglavje 10: Odstranjevanje kartice za brezžično lokalno omrežje (WLAN).....</b>	<b>29</b>
Nameščanje kartice za brezžično lokalno omrežje (WLAN).....	30
<b>Poglavje 11: Odstranjevanje kartice za brezžično prostrano omrežje (WWAN).....</b>	<b>31</b>
Nameščanje brezžičnega prostranega omrežja (WWAN).....	32
<b>Poglavje 12: Odstranjevanje sklopa zaslona.....</b>	<b>33</b>
Nameščanje sklopa zaslona.....	35
<b>Poglavje 13: Odstranjevanje okvirja zaslona.....</b>	<b>37</b>
Nameščanje okvirja zaslona.....	38
<b>Poglavje 14: Odstranjevanje plošče zaslona.....</b>	<b>39</b>
Nameščanje plošče zaslona.....	41
<b>Poglavje 15: Odstranjevanje kamere.....</b>	<b>43</b>
Nameščanje kamere.....	44
<b>Poglavje 16: Odstranjevanje tečajev zaslona.....</b>	<b>45</b>
Nameščanje tečajev zaslona.....	47
<b>Poglavje 17: Odstranjevanje ventilatorja.....</b>	<b>49</b>
Nameščanje ventilatorja.....	50
<b>Poglavje 18: Odstranjevanje matične plošče.....</b>	<b>51</b>
Nameščanje matične plošče.....	53
<b>Poglavje 19: Odstranjevanje gumbne baterije.....</b>	<b>55</b>
Nameščanje gumbne baterije.....	56

<b>Poglavje 20: Odstranjevanje hladilnika.....</b>	<b>57</b>
Nameščanje hladilnika.....	59
<b>Poglavje 21: Odstranjevanje plošče HDMI.....</b>	<b>61</b>
Nameščanje plošče multimedijskega vmesnika z visoko ločljivostjo (HDMI).....	62
<b>Poglavje 22: Odstranjevanje zvočnikov.....</b>	<b>63</b>
Nameščanje zvočnikov.....	64
<b>Poglavje 23: Odstranjevanje vhodne/izhodne (V/I) plošče.....</b>	<b>65</b>
Nameščanje vhodne/izhodne (V/I) plošče.....	66
<b>Poglavje 24: Odstranjevanje vrat DC-In.....</b>	<b>67</b>
Nameščanje vrat DC-in.....	69
<b>Poglavje 25: Odstranjevanje kabla LVDS.....</b>	<b>71</b>
Nameščanje nizkonapetostnega diferencialnega signalnega kabla (LVDS).....	72
<b>Poglavje 26: Sistemske nastavitve.....</b>	<b>73</b>
Pregled sistemskih nastavitvev.....	73
Odpiranje sistemskih nastavitvev.....	73
Zasloni sistemskih nastavitvev.....	73
Možnosti menija Sistemske nastavitve.....	75
<b>Poglavje 27: Diagnostika.....</b>	<b>79</b>
Lučke stanja za napravo.....	79
Stanje LED.....	79
Diagnostične kode piskov.....	81
Lučke stanja za tipkovnico.....	82
<b>Poglavje 28: Tehnični podatki.....</b>	<b>83</b>
<b>Poglavje 29: Vzpostavljanje stika z družbo Dell.....</b>	<b>89</b>
Vzpostavljanje stika z družbo Dell.....	89




# Delo v notranjosti računalnika


# 1


## Preden začnete z delom znotraj računalnika

Upoštevajte ta varnostna navodila, da zaščitite računalnik pred morebitnimi poškodbami in zagotovite lastno varnost. Če ni drugače navedeno, se pri vseh postopkih, vključenih v ta dokument, predpostavlja, da so zagotovljeni naslednji pogoji:


- opravili ste korake v poglavju Delo v notranjosti računalnika,
- prebrali ste varnostna navodila, priložena vašemu računalniku.
- Komponento lahko zamenjate ali – če ste jo kupili ločeno – namestite tako, da postopek odstranitve izvedete v obratnem vrstnem redu.


 **Opozorilo:** Pred posegom v notranjost računalnika preberite varnostne informacije, ki so priložene računalniku. Za dodatne informacije o varnem delu obiščite domačo stran za skladnost s predpisi na naslovu [www.dell.com/regulatory\\_compliance](http://www.dell.com/regulatory_compliance).

 **POZOR:** Večino popravil lahko opravi samo pooblaščen servisier. Popravljate ali odpravljate lahko samo težave, ki so navedene v dokumentaciji izdelka ali po napotkih podpornega osebja preko elektronske storitve ali telefona. Škoda, ki je nastala zaradi popravil, ki jih družba Dell ni odobrila, garancija ne krije. Seznanite se z varnostnimi navodili, ki so priložena izdelku, in jih upoštevajte.

 **POZOR:** Elektrostatično razelektritev preprečite tako, da se ozemljite z uporabo traku za ozemljitev ali občasno dotaknete nepobarvane kovinske površine, na primer priključka na hrbtni strani računalnika.


 **POZOR:** S komponentami in karticami ravnajte previdno. Ne dotikajte se komponent ali stikov na kartici. Kartico prijemajte samo za robove ali za kovinski nosilec. Komponente, kot je procesor, držite za robove in ne za nožice.

 **POZOR:** Ko odklopite kabel, ne vlecite kabla samega, temveč priključek na njem ali pritrdilno zanko. Nekateri kabli imajo priključek z zaklopnimi jezički; če izklapljate tak kabel, pritisnite na zaklopni jeziček, preden izklopite kabel. Ko priključke ločujete, poskrbite, da bodo poravnani, da se njihovi stiki ne zvijejo. Tudi preden priključite kabel, poskrbite, da bodo priključki na obeh straneh pravilno obrnjeni in poravnani.


 **OPOMBA:** Barva vašega računalnika in nekaterih komponent se lahko razlikuje od prikazane v tem dokumentu.

Pred posegom v notranjost računalnika opravite naslednje korake, da se izognete poškodbam računalnika.


1. Delovna površina mora biti ravna in čista, da preprečite nastanek prask na pokrovu računalnika.
2. Izklopite računalnik (glejte poglavje *Izklop računalnika*).
3. Če je računalnik priklopljen v priklopno napravo (priključeno), kot je medijska baza ali ploščata baterija (dodatna oprema), ga odklopite.


 **POZOR:** Če želite izklopiti omrežni kabel, najprej odklopite kabel iz računalnika in nato iz omrežne naprave.

4. Iz računalnika odklopite vse omrežne kable.
5. Odklopite računalnik in vse priključene naprave iz električnih vtičnic.
6. Zaprite prikazovalnik in postavite računalnik na ravno površino.

 **OPOMBA:** V izogib poškodbe matične plošče, morate pred servisiranjem računalnika odstraniti baterijo.

7. Odstranite glavno baterijo.
8. Obrnite računalnik tako, da bo zgornja stran spet zgoraj.
9. Odprite zaslon.
10. Pritisnite gumb za vklop in vzpostavite delovanje matične plošče.

 **POZOR:** Pred odpiranjem pokrova, vedno odklopite računalnik iz stenske vtičnice, da s tem preprečite možnost električnega udara.

 **POZOR:** Preden se dotaknete česarkoli znotraj računalnika, se razelektrite tako, da se dotaknete nepobarvane kovinske površine, na primer kovine na zadnji strani računalnika. Med delom se občasno dotaknite nepobarvane kovinske površine, da sprostite statično elektriko, ki lahko poškoduje notranje komponente.

11. Iz ustreznih rež odstranite pomnilniške kartice ExpressCard ali Smart Card.

## Priporočena orodja

Za postopke, navedene v tem dokumentu, boste verjetno potrebovali naslednja orodja:

- majhen ploščat izvijač,
- izvijač Phillips št. 0,
- izvijač Phillips št. 1,
- majhno plastično pero,
- Flash BIOS, CD za posodobitev programov.




## Izklop računalnika

△ **POZOR: Preden izklopite računalnik, shranite in zaprite vse odprte datoteke ter zaprite vse odprte programe, da preprečite izgubo podatkov.**

### 1. Zaustavite operacijski sistem.

- V sistemu Windows Vista:

Kliknite **Start** , nato kliknite puščico v spodnjem desnem kotu menija **Start**, kot je prikazano spodaj, ter kliknite **Shut Down** (Zaustavitev sistema).



- V sistemu Windows XP:

Kliknite **Start** → **Turn Off Computer (Izklop računalnika)** → **Turn Off (Izklop)**. Računalnik se izklopi, ko se zaključí postopek zaustavitve operacijskega sistema.


### 2. Zagotovite, da so računalnik in vse priključene naprave izklopljene. Če se računalnik in priključene naprave ne izklopijo samodejno ob zaustavitvi operacijskega sistema, pritisnite in 4 sekund držite gumb za vklop, da jih izklopite.

## Ko končate delo v notranjosti računalnika

Ko dokončate kateri koli postopek zamenjave, zagotovite, da pred vklopom računalnika priključite zunanje naprave, kartice, kable itn.

△ **POZOR: Uporabljajte samo baterijo, ki je zasnovana za ta računalnik Dell, da ne poškodujete računalnika. Ne uporabljajte baterij, ki so namenjene za druge Dellove računalnike.**

1. Priključite vse zunanje naprave, kot so podvojevalnik vrat, ploščata baterija ali medijska baza, in ponovno namestite vse kartice, kot je ExpressCard.
2. Priključite vse telefonske ali omrežne kable v računalnik.

 **POZOR: Omrežni kabel priključite tako, da najprej priključite kabel v omrežno napravo in nato v računalnik.**

3. Ponovno namestite baterijo.
4. Računalnik in vse priključene naprave priključite v električne vtičnice.
5. Vklopite računalnik.

# Odstranjevanje kartice Secure Digital (SD)

## 2

1. Sledite navodilom v razdelku *Pred posegi v računalnik*.
2. Pritisnite kartico SD, da jo sprostite iz računalnika.



3. Zgrabite kartico SD in jo izvlecite ter tako odstranite iz računalnika.



## Nameščanje kartice Secure Digital (SD)

1. Potisnite kartico SD v režo in jo pritisnite tako, da se zaskoči.
2. Sledite navodilom v poglavju *Ko končate delo v notranjosti računalnika*.



# Odstranjevanje baterije

## 3

1. Sledite navodilom v razdelku *Pred posegi v računalnik*.
2. Odstranite *kartico Secure Digital (SD)*.
3. Potisnite zaklepa za sprostitev tako, da odklenete baterijo.



4. Odstranite baterijo iz računalnika.



## **Nameščanje baterije**

1. Baterijo vstavite v ustrezen prostor zanjo.
2. Potisnite baterijo v režo tako, da se zaskoči.
3. Namestite *kartico Secure Digital (SD)*.
4. Sledite navodilom v poglavju *Ko končate delo v notranjosti računalnika*.

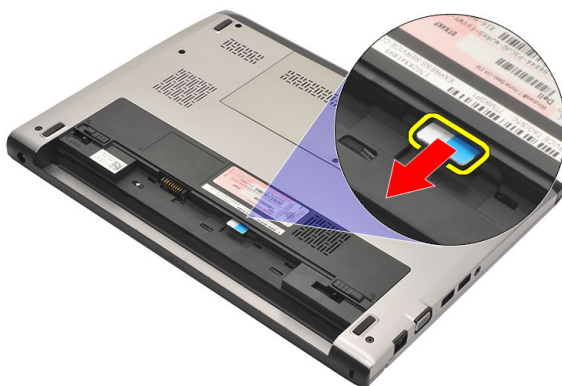
# Removing The Subscriber Identity Module (SIM)

4

1. Sledite navodilom v razdelku *Pred posegi v računalnik*.
2. Odstranite *baterijo*.
3. Pritisnite kartico SIM, da jo sprostite iz računalnika.



4. Zgrabite kartico SIM in jo izvlecite ter tako odstranite iz računalnika.



## **Nameščanje kartice SIM (Subscriber Identity Module)**

1. Vstavite kartico SIM v režo.
2. Namestite *baterijo*.
3. Sledite navodilom v poglavju *Ko končate delo v notranjosti računalnika*.



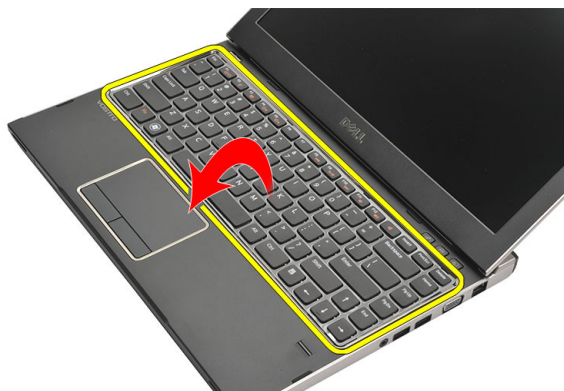
# Odstranjevanje tipkovnice

## 5

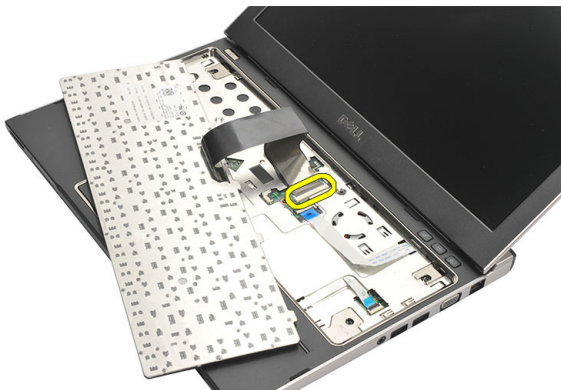
1. Sledite navodilom v razdelku *Pred posegi v računalnik*.
2. Odstranite *baterijo*.
3. Tipkovnico s pomočjo ploskega izvijača odstranite iz računalnika.



4. Tipkovnico obrnite na glavo in jo položite na naslon za dlani.



5. Privzdignite sponko, da sprostite kabel tipkovnice, in ga odklopite z matične plošče.



6. Dvignite tipkovnico navzgor in stran od računalnika.



## **Nameščanje tipkovnice**

1. Kabel tipkovnice priklopite na matično ploščo.
2. Tipkovnico vstavite v ustrezen prostor zanjo.
3. Pritisnite navzdol, da se tipkovnica zaskoči na svoje mesto v računalniku.
4. Namestite *baterijo*.
5. Sledite navodilom v poglavju *Ko končate delo v notranjosti računalnika*.

# Odstranjevanje pokrova osnovne plošče

## 6

1. Sledite navodilom v razdelku *Pred posegi v računalnik*.
2. Odstranite *baterijo*.
3. Odstranite vijak, s katerim je pokrov osnovne plošče pritrjen na računalnik.



4. Pokrov osnovne plošče potisnite proti zadnji strani računalnika in ga nato dvignite proč od računalnika.



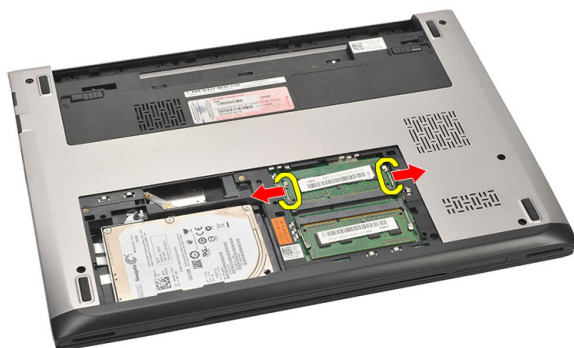
## **Nameščanje pokrova osnovne plošče**

1. Rob pokrova osnovne plošče postavite na računalnik in ga potisnite nanj.
2. Privijte vijak, s katerim je pokrov osnovne plošče pritrjen na računalnik.
3. Namestite *baterijo*
4. Sledite navodilom v poglavju *Ko končate delo v notranjosti računalnika*.

# Odstranjevanje pomnilnika

# 7

1. Sledite navodilom v razdelku *Pred posegi v računalnik*.
2. Odstranite *baterijo*.
3. Odstranite *pokrov osnovne plošče*.
4. Potisnite zadrževalna jezička stran od pomnilniškega modula tako, da modul izskoči.



5. Odstranite pomnilniški modul iz računalnika.



## **Nameščanje pomnilnika**

1. Pomnilniški modul vstavite v režo za pomnilnik.
2. Pritisnite sponki, tako da je pomnilniški modul čvrsto pritrjen na matično ploščo.
3. Namestite *pokrov osnovne plošče*.
4. Namestite *baterijo*.
5. Sledite navodilom v poglavju *Ko končate delo v notranjosti računalnika*.

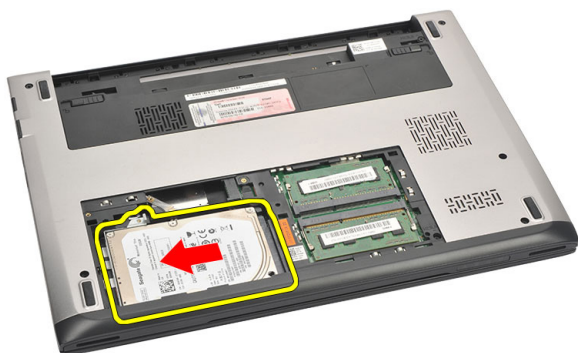
# Odstranjevanje trdega diska

# 8

1. Sledite navodilom v razdelku *Pred posegi v računalnik*.
2. Odstranite *baterijo*.
3. Odstranite *pokrov osnovne plošče*.
4. Odstranite vijak, s katerim je pritrjen trdi disk.



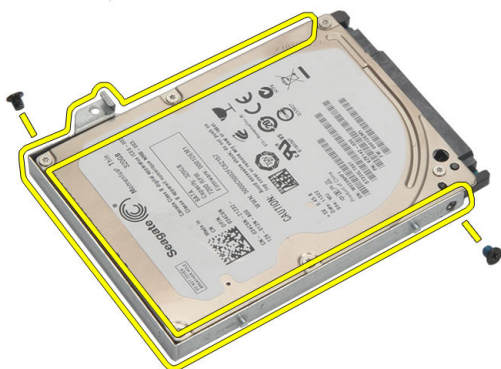
5. Potisnite modul trdega diska v levo.



6. Previdno dvignite in odstranite trdi disk iz računalnika.



7. Odstranite vijake, s katerimi je nosilec trdega diska pritrjen na trdi disk in odstranite nosilec.



## Nameščanje trdega diska

1. Nosilec trdega diska poravnajte s trdim diskom.
2. Privijte vijake na trdem disku, ki nosilec trdega diska pritrjujejo na trdi disk.
3. Potisnite trdi disk v ležišče na matični plošči.
4. Ponovno namestite in privijte vijak, s katerim je trdi disk pritrjen v računalnik.
5. Namestite *pokrov osnovne plošče*.
6. Namestite *baterijo*.
7. Sledite navodilom v poglavju *Ko končate delo v notranjosti računalnika*.



# Odstranjevanje naslona za dlani 9

1. Sledite navodilom v razdelku *Pred posegi v računalnik*.
2. Odstranite *baterijo*.
3. Odstranite *pokrov osnovne plošče*.
4. Odstranite *tipkovnico*.
5. Odstranjevanje *trdega diska*.
6. Odvijte vijake na dnu ohišja, s katerimi je pritrjen naslon za dlani.



7. Odstranite vijake z naslona za dlani.



8. Odklopite naslednje kable:
  - bralnik prstnih odtisov (1)

- medijska plošča (2)
- sledilna ploščica (3)



9. S plastičnim peresom nežno dvignite stranice naslona za dlani in ga odstranite iz računalnika.



## Nameščanje naslona za dlani

1. Naslon za dlani poravnajte v prvotni položaj v računalniku in ga pritrdite na mesto, da se zaskoči.
2. Na naslon za dlani priključite naslednje kable:
  - bralnik prstnih odtisov (1)
  - medijska plošča (2)

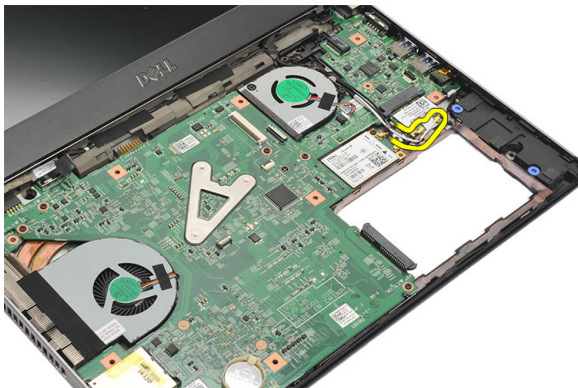
- sledilna ploščica (3)
3. Privijte vijake na naslonu za dlani, da naslon zavarujete na njegovem mestu.
  4. Privijte vijake na dnu ohišja, s katerimi je pritrjen naslon za dlani.
  5. Namestite *trdi disk*.
  6. Namestite *tipkovnico*.
  7. Namestite *pokrov osnovne plošče*.
  8. Namestite *baterijo*.
  9. Sledite navodilom v poglavju *Ko končate delo v notranjosti računalnika*.



# Odstranjanje kartice za brezžično lokalno omrežje (WLAN)

## 10

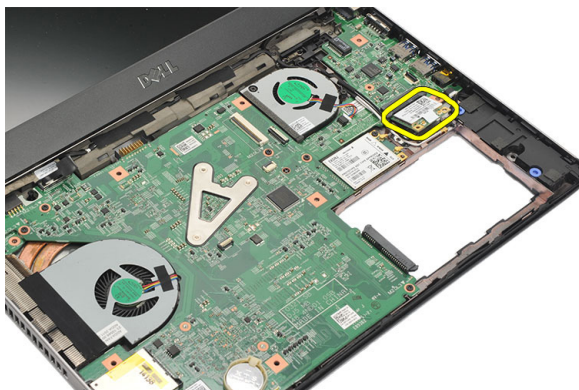
1. Sledite navodilom v razdelku *Pred posegi v računalnik*.
2. Odstranite *baterijo*.
3. Odstranite *pokrov osnovne plošče*.
4. Odstranite *tipkovnico*.
5. Odstranite *trdi disk*.
6. Odstranite *naslon za dlani*.
7. Odklopite antenska kabla s kartice WLAN.



8. Odstranite vijak, s katerim je kartica WLAN pritrjena na matično ploščo.



9. Odstranite kartico WLAN.



### Nameščanje kartice za brezžično lokalno omrežje (WLAN)

1. Kartico WLAN vstavite v režo pod kotom 45 stopinj.
2. Antenske kable priklopite na ustrezne priključke, označene na kartici WLAN.
3. Privijte vijake in tako pritrdite kartico WLAN.
4. Namestite *sklop naslona za dlani*.
5. Namestite *trdi disk*.
6. Namestite *tipkovnico*.
7. Namestite *pokrov osnovne plošče*.
8. Namestite *baterijo*.
9. Sledite navodilom v poglavju *Ko končate delo v notranjosti računalnika*.

# Odstranjevanje kartice za brezžično prostrano omrežje (WWAN) 11

1. Sledite navodilom v razdelku *Pred posegi v računalnik*.
2. Odstranite *baterijo*.
3. Odstranite *pokrov osnovne plošče*.
4. Odstranite *tipkovnico*.
5. Odstranite *trdi disk*.
6. Odstranite *naslon za dlani*.
7. Odklopite antenske kable s kartice WWAN.



8. Odstranite vijak, s katerim je kartica WWAN pritrjena na matično ploščo.



9. Odstranite kartico za WWAN.



### Nameščanje brezžičnega prostranega omrežja (WWAN)

1. Kartico WWAN vstavite v režo pod kotom 45 stopinj.
2. Priključite antenske kable v ustrezne konektorje.
3. Privijte vijake in tako pritrdite kartico WWAN.
4. Namestite *sklop naslona za dlani*.
5. Namestite *trdi disk*.
6. Namestite *tipkovnico*.
7. Namestite *pokrov osnovne plošče*.
8. Namestite *baterijo*.
9. Sledite navodilom v poglavju *Ko končate delo v notranjosti računalnika*.



# Odstranjevanje sklopa zaslona

# 12

1. Sledite navodilom v razdelku *Pred posegi v računalnik*.
2. Odstranite *baterijo*.
3. Odstranite *pokrov osnovne plošče*.
4. Odstranite *tipkovnico*.
5. Odstranite *trdi disk*.
6. Odstranite *naslon za dlani*.
7. Z osnove računalnika odstranite vijake, ki pritrjujejo sklop zaslona.



8. Računalnik obrnite. Odklopite kabla WLAN in WWAN ter ju odstranite iz usmerjevalnega vodila na dnu ohišja.



9. Odklopite kabel zaslona iz računalnika ter ga odstranite iz usmerjevalnega vodila.



10. Odstranite vijak, s katerimi je pritrjen desni tečaj.



11. Previdno dvignite sklop zaslona z osnove računalnika.



## Nameščanje sklopa zaslona

1. Sklop zaslona poravnajte z osnovo računalnika.
2. Privijte vijak, da desni tečaj pritrdite na mesto.
3. Privijte vijake, s katerimi je sklop zaslona pritrjen na dno ohišja.
4. Priključite kabel zaslona na priključek na matični plošči.
5. Antenska kabla WLAN in WWAN speljite po ustreznih kanalih in ju priključite v ustrezne module.
6. Namestite *sklop naslona za dlani*.
7. Namestite *trdi disk*.
8. Namestite *tipkovnico*.
9. Namestite *pokrov osnovne plošče*.
10. Namestite *baterijo*.
11. Sledite navodilom v poglavju *Ko končate delo v notranjosti računalnika*.



# Odstranjevanje okvirja zaslona 13

1. Sledite navodilom v razdelku *Pred posegi v računalnik*.
2. Odstranite *baterijo*.
3. Okvir zaslona nežno potisnite navzven,, da ga sprostite s sklopa zaslona.



4. Dvignite okvir zaslona in ga odstranite s sklopa zaslona.



## **Nameščanje okvirja zaslona**

1. Poravnajte okvir zaslona s sklopom zaslona.
2. Začnite pri zgornjem kotu in pritiskajte na okvir zaslona po njegovem celotnem obsegu, dokler se na zaskoči na sklop zaslona.
3. Namestite *baterijo*.
4. Sledite navodilom v poglavju *Ko končate delo v notranjosti računalnika*.

# Odstranjevanje plošče zaslona

# 14

1. Sledite navodilom v razdelku *Pred posegi v računalnik*.
2. Odstranite *baterijo*.
3. Odstranite *pokrov osnovne plošče*.
4. Odstranite *tipkovnico*.
5. Odstranite *naslon za dlani*.
6. Odstranite *kartico za brezžično lokalno omrežje (WLAN)*.
7. Odstranite *kartico za brezžično prostrano omrežje (WWAN)*.
8. Odstranite *sklop zaslona*.
9. Odstranite *okvir zaslona*.
10. Odstranite vijake, s katerimi je plošča zaslona pritrjena na sklop zaslona.



11. Ploščo zaslona obrnite na tipkovnico.



12. Odlepite lepilni trak, ki nizkonapetostni diferencialni signalni (LVDS) priključek pritruje na ploščo zaslona.



13. Kabel LVSD odklopite s plošče zaslona.





14. Ploščo zaslona odstranite z računalnika.



### **Nameščanje plošče zaslona**

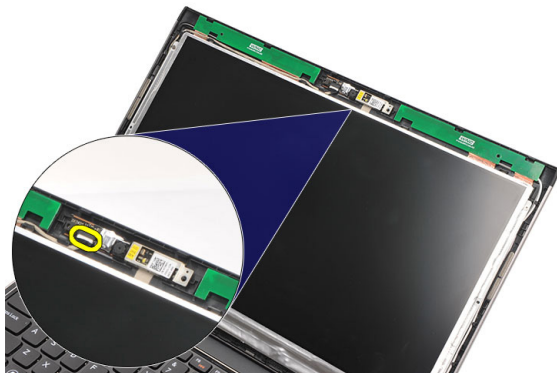
1. Kabel zaslona priklopite na ploščo zaslona, nato pa namestite lepilni trak, da dodatno zavarujete pritrditev.
2. Nizkonapetostni diferencialni signalni kabel (LVDS) priključite na ploščo zaslona.
3. Znova namestite lepilni trak, s katerim je priklop LVDS pritrjen na pokrov zaslona.
4. Ploščo zaslona poravnajte v prvotni položaj na sklopu zaslona.
5. Privijte vijake, s katerimi je plošča zaslona pritrjena na sklop zaslona.
6. Namestite *okvir zaslona*.
7. Namestite *sklop zaslona*.
8. Namestite *kartico za brezžično prostrano omrežje (WWAN)*.
9. Namestite *kartico za brezžično lokalno omrežje (WLAN)*.
10. Namestite *sklop naslona za dlani*.
11. Namestite *tipkovnico*.
12. Namestite *pokrov osnovne plošče*.
13. Namestite *baterijo*.
14. Sledite navodilom v poglavju *Ko končate delo v notranjosti računalnika*.



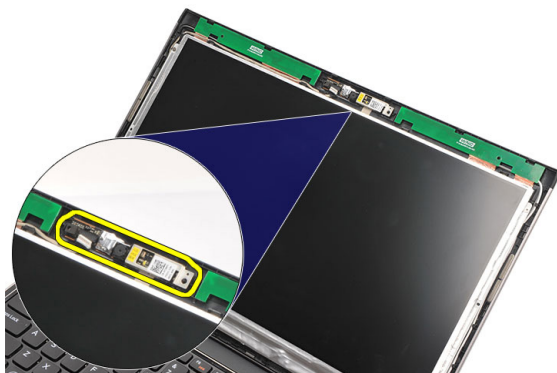
# Odstranjevanje kamere

# 15

1. Sledite navodilom v razdelku *Pred posegi v računalnik*.
2. Odstranite *baterijo*.
3. Odstranite *okvir zaslona*.
4. Kabel kamere odklopite od modula kamere.



5. Kamero previdno snemite z modula kamere.



## **Nameščanje kamere**

1. Poravnajte kamero na modulu kamere.
2. Nalepite lepilni trak, da kamero zavarujete na položaju.
3. Priključite kabel kamere na modul kamere.
4. Namestite *okvir zaslona*.
5. Namestite *baterijo*.
6. Sledite navodilom v poglavju *Ko končate delo v notranjosti računalnika*.

# Odstranjevanje tečajev zaslona 16

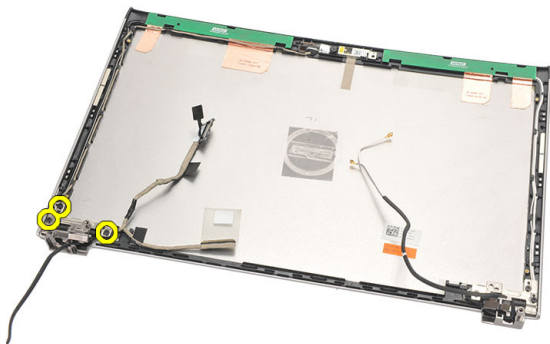
1. Sledite navodilom v razdelku *Pred posegi v računalnik*.
2. Odstranite *baterijo*.
3. Odstranite *pokrov osnovne plošče*.
4. Odstranite *tipkovnico*.
5. Odstranite *trdi disk*.
6. Odstranite *naslon za dlani*.
7. Odstranite *ploščo zaslona*.
8. Odstranite *sklop zaslona*.
9. Odstranite *okvir zaslona*.
10. Z levih tečajev zaslona odstranite kable brezžične antene.



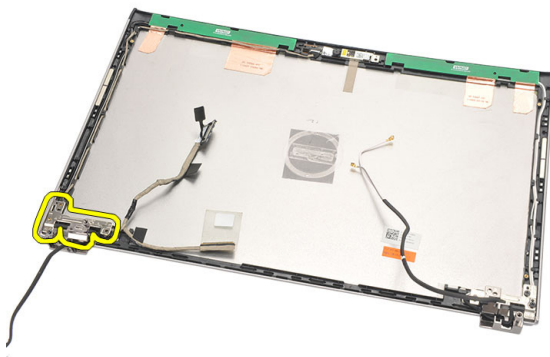
11. Z levega tečaja zaslona odstranite nizkonapetostni diferencialni signalni kabel (LVDS).




12. Odstranite vijake, s katerimi je levi tečaj zaslona pritrjen na hrbtni pokrov zaslona.




13. Levi tečaj zaslona odstranite z zaslona.



 **OPOMBA:** Isti postopek uporabite pri odstranjevanju desnega tečaja zaslona.

## **Nameščanje tečajev zaslona**

1. Tečaj zaslona poravnajte v ustrezen položaj.
2. Privijte vijake, da zavarujete levi tečaj zaslona.
3. Priključite kabel LVDS (niskonapetostni diferencialni signalni kabel) in brezžični kabel na levi tečaj zaslona.
4. Namestite *okvir zaslona*.
5. Namestite *ploščo zaslona*.
6. Namestite *sklop zaslona*.
7. Namestite *sklop zaslona za dlani*.
8. Namestite *trdi disk*.
9. Namestite *tipkovnico*.
10. Namestite *pokrov osnovne plošče*.
11. Namestite *baterijo*.
12. Sledite navodilom v poglavju *Ko končate delo v notranjosti računalnika*.

 **OPOMBA:** Isti postopek uporabite pri nameščanju desnega tečaja zaslona.





# Odstranjevanje ventilatorja

17

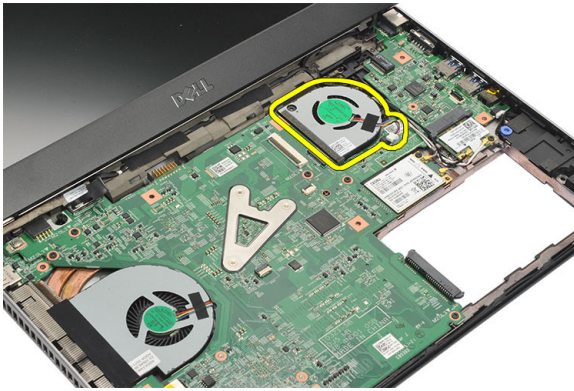
1. Sledite navodilom v razdelku *Pred posegi v računalnik*.
2. Odstranite *baterijo*.
3. Odstranite *pokrov osnovne plošče*.
4. Odstranite *tipkovnico*.
5. Odstranite *trdi disk*.
6. Odstranite *naslon za dlani*.
7. Odklopite kabel ventilatorja z V/I plošče.



8. Odstranite vijake, s katerimi je ventilator pritrjen na računalnik.



9. Iz računalnika dvignite in odstranite ventilator.

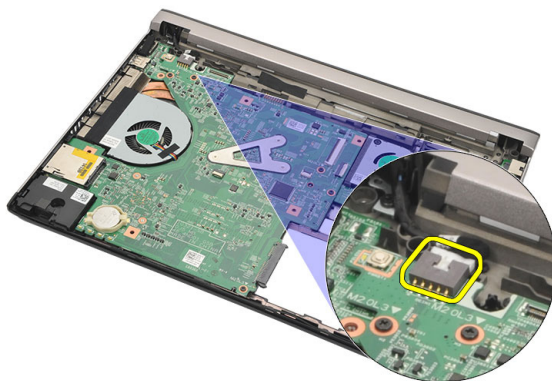


## Nameščanje ventilatorja

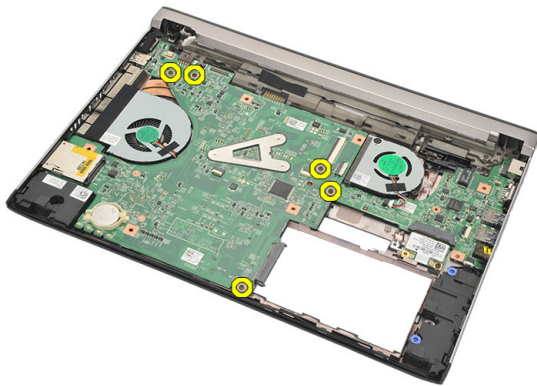
1. Ventilator vstavite v režo.
2. Privijte vijake in tako pritrdite ventilator.
3. Namestite *sklop naslona za dlani*.
4. Namestite *trdi disk*.
5. Namestite *tipkovnico*.
6. Namestite *pokrov osnovne plošče*.
7. Namestite *baterijo*.
8. Sledite navodilom v poglavju *Ko končate delo v notranjosti računalnika*.

# Odstranjevanje matične plošče 18

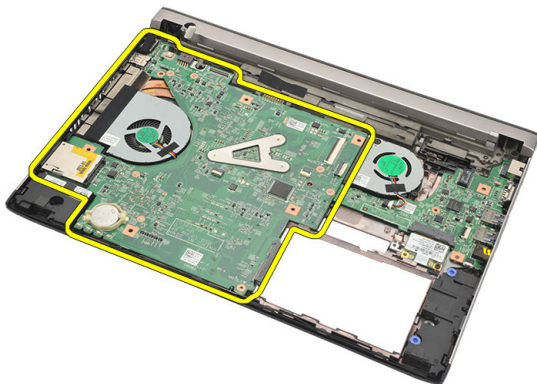
1. Sledite navodilom v razdelku *Pred posegi v računalnik*.
2. Odstranite *baterijo*.
3. Odstranite *kartico SIM*.
4. Odstranite *kartico Secure Digital (SD)*.
5. Odstranite *pokrov osnovne plošče*.
6. Odstranite *tipkovnico*.
7. Odstranite *trdi disk*.
8. Odstranite *pomnilnik*.
9. Odstranite *naslon za dlani*.
10. Odstranite *kartico za brezžično prostrano omrežje (WWAN)*.
11. Odstranite *kartico za brezžično lokalno omrežje (WLAN)*.
12. Odstranite *sklop zaslona*.
13. Z matične plošče odklopite kabel DC-in.



14. Odstranite vijake, s katerimi je matična plošča pritrjena na računalnik.



15. Dvignite in odstranite matično ploščo iz ohišja.



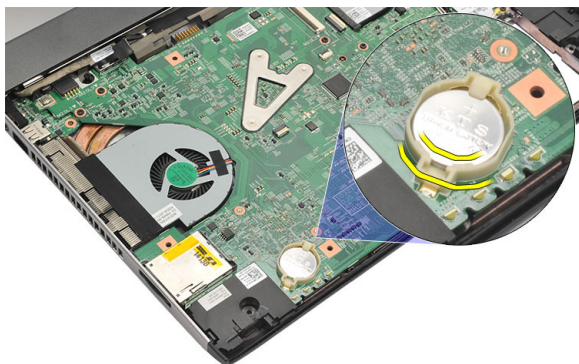
## **Nameščanje matične plošče**

1. Kabel DC-in priklopite na matično ploščo.
2. Matično ploščo vstavite v režo.
3. Privijte vijake, s katerimi je matična plošča pritrjena na ohišje.
4. Namestite *sklop zaslona*.
5. Namestite *kartico za brezžično prostrano omrežje (WWAN)*.
6. Namestite *kartico za brezžično lokalno omrežje (WLAN)*.
7. Namestite *sklop naslona za dlani*.
8. Namestite *pomnilnik*.
9. Namestite *trdi disk*.
10. Namestite *tipkovnico*.
11. Namestite *pokrov osnovne plošče*.
12. Namestite *kartico Secure Digital (SD)*.
13. Namestite *kartico SIM (Subscriber Identity Module)*.
14. Namestite *baterijo*.
15. Sledite navodilom v poglavju *Ko končate delo v notranjosti računalnika*.



# Odstranjevanje gumbne baterije 19

1. Sledite navodilom v razdelku *Pred posegi v računalnik*.
2. Odstranite *baterijo*.
3. Odstranite *pokrov osnovne plošče*.
4. Odstranite *tipkovnico*.
5. Odstranite *trdi disk*.
6. Odstranite *naslon za dlani*.
7. S plastično konico dvignite gumbno baterijo.



8. Gumbno baterijo odstranite iz računalnika.



## **Nameščanje gumbne baterije**

1. Gumbno baterijo vstavite v ustrezen prostor.
2. Namestite *sklop naslona za dlani*.
3. Namestite *trdi disk*.
4. Namestite *tipkovnico*.
5. Namestite *pokrov osnovne plošče*.
6. Namestite *baterijo*.
7. Sledite navodilom v poglavju *Ko končate delo v notranjosti računalnika*.



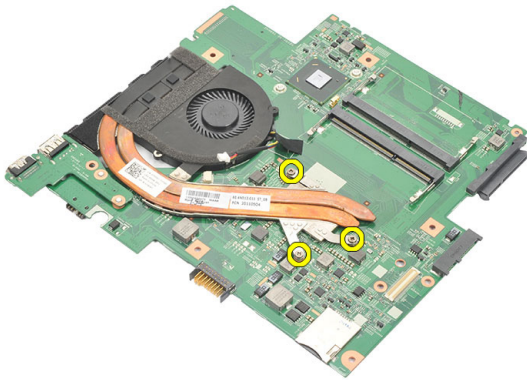
# Odstranjevanje hladilnika

20

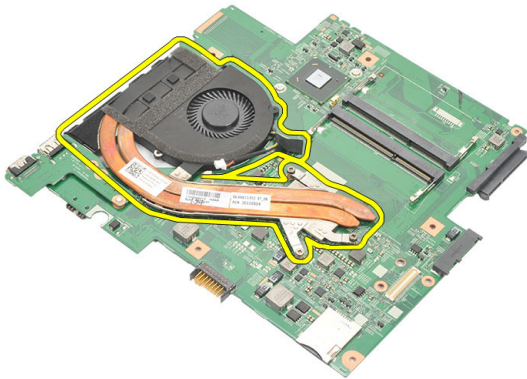
1. Sledite navodilom v razdelku *Pred posegi v računalnik*.
2. Odstranite *baterijo*.
3. Odstranite *kartico SIM*.
4. Odstranite *kartico Secure Digital (SD)*.
5. Odstranite *pokrov osnovne plošče*.
6. Odstranite *tipkovnico*.
7. Odstranite *trdi disk*.
8. Odstranite *pomnilnik*.
9. Odstranite *naslon za dlani*.
10. Odstranite *kartico za brezžično prostrano omrežje (WWAN)*.
11. Odstranite *kartico za brezžično lokalno omrežje (WLAN)*.
12. Odstranite *sklop zaslona*.
13. Odstranite *matično ploščo*.
14. Odklopite kabel hladilnika z matične plošče.



15. Odvijte zaskočna vijaka, s katerima je hladilnik pritrjen na matično ploščo.



**16.** Hladilnik dvignite in ga odstranite z matične plošče.



## Nameščanje hladilnika

1. Hladilnik vstavite v zanj ustrezen prostor.
2. Privijte pritrditvene vijake, da pritrдите hladilnik na svoje mesto.
3. Kabel ventilatorja priključite na matično ploščo.
4. Namestite *matično ploščo*.
5. Namestite *sklop zaslona*.
6. Namestite *kartico za brezžično prostrano omrežje (WWAN)*.
7. Namestite *kartico za brezžično lokalno omrežje (WLAN)*.
8. Namestite *sklop naslona za dlani*.
9. Namestite *pomnilnik*.
10. Namestite *trdi disk*.
11. Namestite *tipkovnico*.
12. Namestite *pokrov osnovne plošče*.
13. Namestite *kartico Secure Digital (SD)*.
14. Namestite *kartico SIM (Subscriber Identity Module)*.
15. Namestite *baterijo*.
16. Sledite navodilom v poglavju *Ko končate delo v notranjosti računalnika*.



# Odstranjevanje plošče HDMI

21

1. Sledite navodilom v razdelku *Pred posegi v računalnik*.
2. Odstranite *baterijo*.
3. Odstranite *kartico SIM*.
4. Odstranite *kartico Secure Digital (SD)*.
5. Odstranite *pokrov osnovne plošče*.
6. Odstranite *tipkovnico*.
7. Odstranite *trdi disk*.
8. Odstranite *pomnilnik*.
9. Odstranite *naslon za dlani*.
10. Odstranite *kartico za brezžično prostrano omrežje (WWAN)*.
11. Odstranite *brezžično lokalno omrežje (WLAN)*.
12. Odstranite *sklop zaslona*.
13. Odstranite *matično ploščo*.
14. Z ohišja odstranite ploščo multimedijskega vmesnika z visoko ločljivostjo (HDMI).



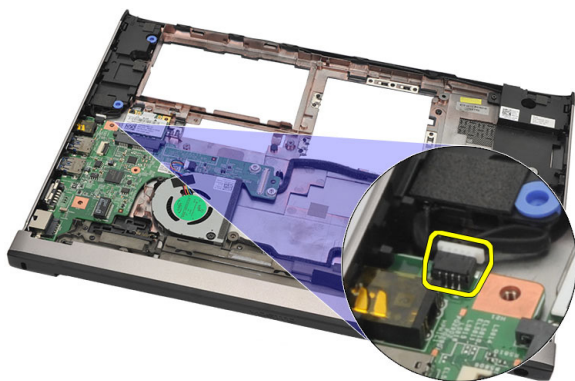
## **Nameščanje plošče multimedijskega vmesnika z visoko ločljivostjo (HDMI)**

1. Ploščo HDMI znova namestite v ustrezen prostor.
2. Namestite *matično ploščo*.
3. Namestite *sklop zaslona*.
4. Namestite *kartico za brezžično prostrano omrežje (WWAN)*.
5. Namestite *kartico za brezžično lokalno omrežje (WLAN)*.
6. Namestite *sklop naslona za dlani*.
7. Namestite *pomnilnik*.
8. Namestite *trdi disk*.
9. Namestite *tipkovnico*.
10. Namestite *pokrov osnovne plošče*.
11. Namestite *kartico Secure Digital (SD)*.
12. Namestite *kartico SIM (Subscriber Identity Module)*.
13. Namestite *baterijo*.
14. Sledite navodilom v poglavju *Ko končate delo v notranjosti računalnika*.

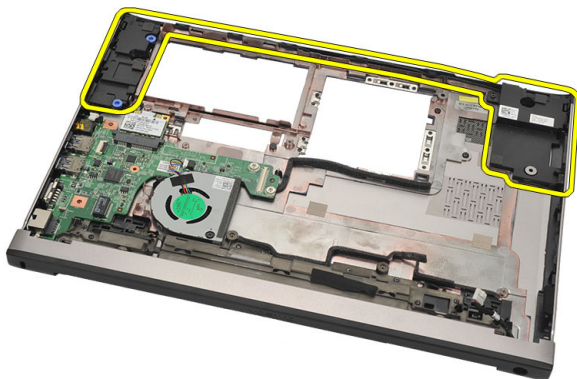
# Odstranjevanje zvočnikov

22

1. Sledite navodilom v razdelku *Pred posegi v računalnik*.
2. Odstranite *baterijo*.
3. Odstranite *kartico SIM*.
4. Odstranite *kartico Secure Digital (SD)*.
5. Odstranite *pokrov osnovne plošče*.
6. Odstranite *tipkovnico*.
7. Odstranite *trdi disk*.
8. Odstranite *pomnilnik*.
9. Odstranite *naslon za dlani*.
10. Odstranite *kartico za brezžično prostrano omrežje (WWAN)*.
11. Odstranite *kartico za brezžično lokalno omrežje (WLAN)*.
12. Odstranite *sklop zaslona*.
13. Odstranite *matično ploščo*.
14. Odklopite kabel zvočnika iz V/I plošče.



15. Kabel zvočnikov staknite z nosilca in zvočnike odstranite iz računalnika.



## Nameščanje zvočnikov

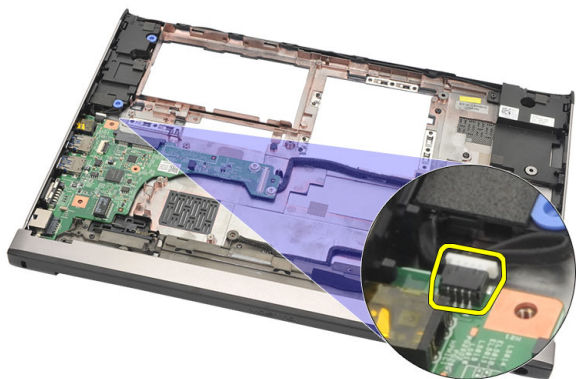
1. Namestite zvočnike v originalni položaj.
2. Kabel zvočnika navijte v jezičke, da zvočnike zavarujete na ustreznem mestu.
3. Namestite *matično ploščo*.
4. Namestite *sklop zaslona*.
5. Namestite *kartico za brezžično prostrano omrežje (WWAN)*.
6. Namestite *kartico za brezžično lokalno omrežje (WLAN)*.
7. Namestite *sklop naslona za dlani*.
8. Namestite *pomnilnik*.
9. Namestite *trdi disk*.
10. Namestite *tipkovnico*.
11. Namestite *pokrov osnovne plošče*.
12. Namestite *kartico Secure Digital (SD)*.
13. Namestite *kartico SIM (Subscriber Identity Module)*.
14. Namestite *baterijo*.
15. Sledite navodilom v poglavju *Ko končate delo v notranjosti računalnika*.



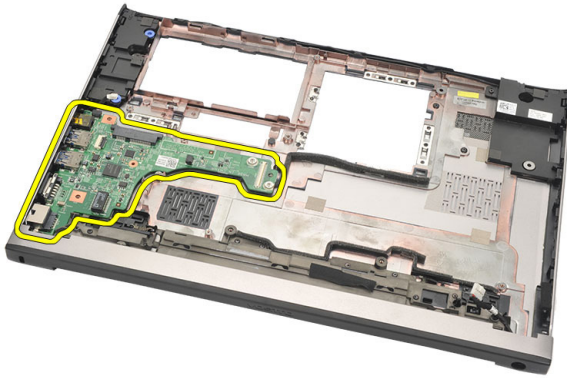
# Odstranjevanje vhodne/izhodne (V/I) plošče

## 23

1. Sledite navodilom v razdelku *Pred posegi v računalnik*.
2. Odstranite *baterijo*.
3. Odstranite *kartico SIM*.
4. Odstranite *kartico Secure Digital (SD)*.
5. Odstranite *pokrov osnovne plošče*.
6. Odstranite *tipkovnico*.
7. Odstranite *trdi disk*.
8. Odstranite *pomnilnik*.
9. Odstranite *naslon za dlani*.
10. Odstranite *kartico za brezžično lokalno omrežje (WLAN)*.
11. Odstranite *kartico za brezžično prostrano omrežje (WWAN)*.
12. Odstranite *hladilnik*.
13. Odstranite *sklop zaslona*.
14. Odstranite *matično ploščo*.
15. Odklopite kabel zvočnika iz V/I plošče.



16. V/I ploščo odstranite iz ohišja.



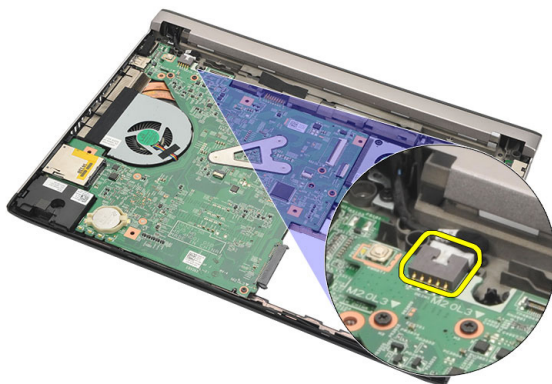
## Nameščanje vhodne/izhodne (V/I) plošče

1. Namestite V/I ploščo v režo.
2. Priključite kabel zvočnika v V/I ploščo.
3. Namestite *matično ploščo*.
4. Namestite *sklop zaslona*.
5. Namestite *hladilnik*.
6. Namestite *kartico za brezžično prostrano omrežje (WWAN)*.
7. Namestite *kartico za brezžično lokalno omrežje (WLAN)*.
8. Namestite *sklop naslona za dlani*.
9. Namestite *pomnilnik*.
10. Namestite *trdi disk*.
11. Namestite *tipkovnico*.
12. Namestite *pokrov osnovne plošče*.
13. Namestite *kartico Secure Digital (SD)*.
14. Namestite *kartico SIM (Subscriber Identity Module)*.
15. Namestite *baterijo*.
16. Sledite navodilom v poglavju *Ko končate delo v notranjosti računalnika*.

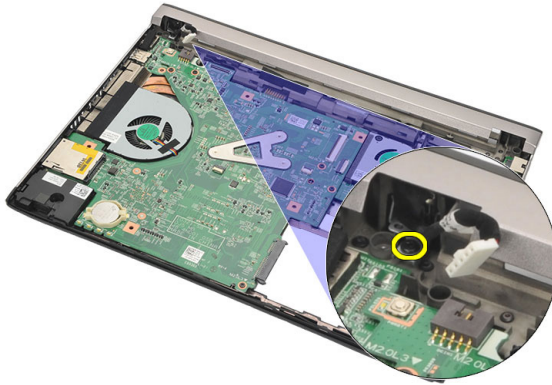
# Odstranjevanje vrat DC-In

24

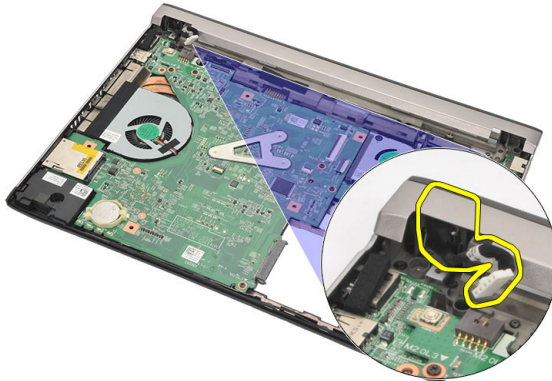
1. Sledite navodilom v razdelku *Pred posegi v računalnik*.
2. Odstranite *baterijo*.
3. Odstranite *kartico SIM*.
4. Odstranite *kartico Secure Digital (SD)*.
5. Odstranite *pokrov osnovne plošče*.
6. Odstranite *tipkovnico*.
7. Odstranite *trdi disk*.
8. Odstranite *pomnilnik*.
9. Odstranite *naslon za dlani*.
10. Odstranite *kartico za brezžično prostrano omrežje (WWAN)*.
11. Odstranite *kartico za brezžično lokalno omrežje (WLAN)*.
12. Odstranite *sklop zaslona*.
13. Z matične plošče odklopite kabel DC-in.



14. Odstranite vijak, s katerim so pritrjena vrata DC-in.



15. Vrata DC-in dvignite in odstranite z dna ohišja.



## Nameščanje vrat DC-in

1. Vrata DC-in znova namestite v ustrezen prostor.
2. Privijte vijak, ki vrata DC-in drži na mestu.
3. Kabel DC-in priklopite na matično ploščo.
4. Namestite *sklop zaslona*.
5. Namestite *kartico za brezžično prostrano omrežje (WWAN)*.
6. Namestite *kartico za brezžično lokalno omrežje (WLAN)*.
7. Namestite *sklop naslona za dlani*.
8. Namestite *pomnilnik*.
9. Namestite *trdi disk*.
10. Namestite *tipkovnico*.
11. Namestite *pokrov osnovne plošče*.
12. Namestite *kartico Secure Digital (SD)*.
13. Namestite *kartico SIM (Subscriber Identity Module)*.
14. Namestite *baterijo*.
15. Sledite navodilom v poglavju *Ko končate delo v notranjosti računalnika*.



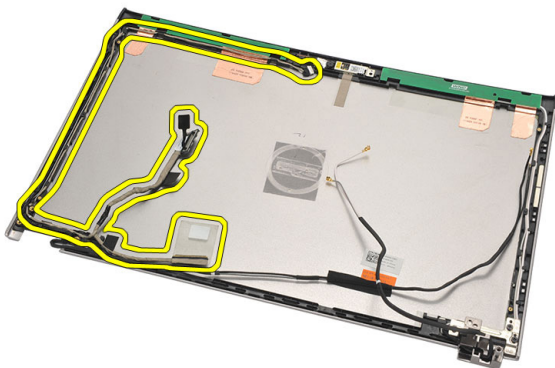
# Odstranjevanje kabla LVDS

# 25

1. Sledite navodilom v razdelku *Pred posegi v računalnik*.
2. Odstranite *baterijo*.
3. Odstranite *pokrov osnovne plošče*.
4. Odstranite *tipkovnico*.
5. Odstranite *trdi disk*.
6. Odstranite *naslon za dlani*.
7. Odstranite *ploščo zaslona*.
8. Odstranite *sklop zaslona*.
9. Odstranite *tečaj zaslona*.
10. Kabel LVDS (niskonapetostni diferencialni signalni kabel) odklopite z modula kamere.



11. Kabel LVDS staknite z nosilca in ga odstranite iz zgornjega pokrova zaslona.



## **Nameščanje nizkonapetostnega diferencialnega signalnega kabla (LVDS)**

1. Kable LVDS speljite na nosilec na zgornjem zaslonu pokrova.
2. Priključite kabel LVDS na modul kamere.
3. Namestite *tečaj zaslona*.
4. Namestite *sklop zaslona*.
5. Namestite *ploščo zaslona*.
6. Namestite *sklop naslona za dlani*.
7. Namestite *trdi disk*.
8. Namestite *tipkovnico*.
9. Namestite *pokrov osnovne plošče*.
10. Namestite *baterijo*.
11. Sledite navodilom v poglavju *Ko končate delo v notranjosti računalnika*.



## Pregled sistemskih nastavitvev

Sistemske nastavitve vam omogočajo:

- spreminjanje informacij o konfiguraciji sistema po dodajanju, spremembi ali odstranitvi strojne opreme iz računalnika,
- nastavitvev ali spreminjanje uporabniških možnosti, na primer uporabniškega gesla,
- ogled količine trenutno nameščenega pomnilnika ali nastavitvev vrste nameščenega trdega diska.

Pred uporabo sistemskih nastavitvev priporočamo, da si zapišete informacije sistemskih nastavitvev za poznejšo referenco.



**POZOR: Nastavitve tega programa spreminjajte le, če imate strokovno znanje s področja računalništva. Nekatere spremembe lahko povzročijo nepravilno delovanje računalnika.**

## Odpiranje sistemskih nastavitvev

1. Vključite (ali znova zaženite) računalnik.
2. Ko se pojavi modri logotip DELL, bodite pozorni na prikaz poziva F2.
3. Ko se pojavi poziv F2, nemudoma pritisnite <F2>.



**OPOMBA:** Poziv F2 opozarja, da se je tipkovnica vključila. Ta poziv se lahko prikaže zelo nenadno, zato bodite pozorni in pravočasno pritisnite <F2>. Če pritisnete <F2> pred prikazom pozivnika, pritisk tipke ne bo zaznan.

4. Če ste čakali predolgo in se ob čakanju pojavi logotip operacijskega sistema, počakajte, da se naloži namizje Microsoft Windows. Nato zaustavite računalnik in poskusite znova.

## Zasloni sistemskih nastavitvev

**Menu (Meni)** – Pojavi se na vrhu okna sistemskih nastavitvev. V tem polju je meni za dostop do možnosti sistemskih nastavitvev. Pritisnite tipko < Puščica levo > ali < Puščica desno > za pikiranje po možnostih. Ko je možnost v meniju **Menu** označena, so v

**Options List** (Seznam možnosti) navedene možnosti, ki določajo strojno opremo, nameščeno v vašem računalniku.

**Options List** (Seznam možnosti) – Pojavi se na levi strani okna sistemskih nastavitev. V polju so navedene funkcije, ki določajo konfiguracijo računalnika, vključno z nameščeno strojno opremo, porabo energije, varčevanjem z energijo in varnostnimi funkcijami. Po seznamu se pomikate s puščičnima tipkama gor in dol. Ko označite določeno možnost, **Options Field** (Polje z možnostmi) prikaže trenutno in razpoložljive nastavitve za možnost.

**Options Field** (Polje z možnostmi) – Prikazano je na desni strani **Options List** (Seznam možnosti) in vsebuje podatke o vsaki možnosti v **Options List** (Seznam možnosti). V tem polju si lahko ogledate informacije o računalniku in spremenite trenutne nastavitve. Če želite spremeniti trenutne nastavitve, pritisnite tipko <Enter>. Pritisnite <ESC> za vrnitev na **Options List** (Seznam možnosti).

**Help** (Pomoč) — Prikaže se na desni strani okna sistemskih nastavitev in vsebuje informacije o možnosti, izbrani iz **Options List** (Seznam možnosti).



**OPOMBA:** Vseh navedenih možnosti v polju z možnostmi ni mogoče spremeniti.

**Key Functions** (Funkcije tipk) — Prikaže se pod **Options Field** (Polje z možnostmi) in navaja seznam tipk in njihove funkcije znotraj aktivnega polja sistemskih nastavitev.

Z naslednjimi tipkami se lahko pomikate po zaslonih sistemskih nastavitvah:

Tipka	Dejanje
< F2 >	Prikaz informacij o vseh izbranih predmetih v sistemskih nastavitvah.
< Esc >	Izhod iz trenutnega prikaza ali preklon trenutnega prikaza na stranjo <b>Exit</b> (Izhod) v sistemskih nastavitvah.
< Puščica gor > ali < Puščica dol >	Izbira predmeta za prikaz.
< Puščica levo > ali < Puščica desno >	Izbira menija za prikaz.
– ali +	Sprememba obstoječe vrednosti predmeta.

Tipka	Dejanje
< Enter >	Izbira podmenija ali izvedba ukaza.
< F9 >	Nalaganje privzetih nastavitev.
< F10 >	Shranjevanje trenutne konfiguracije in izhod iz sistemskih nastavitev.

## Možnosti menija Systemske nastavitve

### Main (Glavno)

Zavihek Main našteva primarne lastnosti strojne opreme računalnika. Spodnja tabela pa definira funkcijo vsake možnosti.

<b>Podatki o sistemu</b>	Prikazuje številko modela računalnika.
System Time (Sistemski čas)	Ponastavi čas v notranji uri računalnika.
System Date (Sistemski datum)	Ponastavi datum v notranjem koledarju računalnika.
BIOS Version (Različica BIOS-a)	Prikazuje različico BIOS-a.
Product Name (Ime izdelka)	Prikaže ime izdelka in številko modela.
Service Tag (Servisna oznaka)	Prikaže servisno oznako za vaš računalnik.
Asset Tag (Oznaka sredstva)	Prikaže oznako sredstva za vaš računalnik (če je na voljo).

### Processor Information (Informacije o procesorju)

CPU Type (Vrsta CPE-ja)	Prikaže vrsto procesorja.
CPU Speed (Hitrost CPE-ja)	Prikazuje hitrost procesorja.
CPU ID (ID CPE-ja)	Prikazuje ID procesorja.
L1 Cache Size (Velikost predpomnilnika L1)	Prikazuje velikost prvonivojskega predpomnilnika procesorja.
L2 Cache Size (Velikost predpomnilnika L2)	Prikazuje velikost drugonivojskega predpomnilnika procesorja.
L3 Cache Size (Velikost predpomnilnika L3)	Prikazuje velikost tretjenivojskega predpomnilnika procesorja.

### Memory Information (Informacije o pomnilniku)

Extended Memory (Razširjeni pomnilnik)	Prikazuje pomnilnik, nameščen v računalniku.
--	--

System Memory (Sistemeski pomnilnik)	Prikazuje pomnilnik, nameščen v računalniku.
--------------------------------------	--

Memory Speed (Hitrost pomnilnika)	Prikazuje hitrost pomnilnika.
-----------------------------------	-------------------------------

### **Device Information (Informacije o napravi)**

Fixed HDD (Nespremenljivi HDD)	Prikazuje številko modela in kapaciteto trdega diska.
--------------------------------	---

AC Adapter Type (Vrsta napajalnika AC)	Prikazuje vrsto napajalnika.
--	------------------------------

### **Advanced (Napredno)**

V zavihku Advanced lahko nastavite različne funkcije, ki vplivajo na delovanje računalnika. Spodnja tabela definira funkcije vsake možnosti in njeno privzeto vrednost.

Intel SpeedStep	Omogoči ali onemogoči funkcijo Intel SpeedStep.	Privzeto: omogočeno
Virtualization (Virtualizacija)	Omogoči ali onemogoči funkcijo Intel Virtualization.	Privzeto: omogočeno
Integrated NIC (Vgrajena omrežna kartica)	Omogoči ali onemogoči napajanje vgrajene omrežne kartice.	Privzeto: omogočeno
USB Emulation (Emulacija USB)	Omogoči ali onemogoči emulacijo USB-ja.	Privzeto: omogočeno
USB PowerShare	Omogoči ali onemogoči funkcijo USB PowerShare.	Privzeto: omogočeno
USB Wake Support (Podpora za prebujanje prek USB)	Omogoča napravam USB, da računalnik prebudijo iz stanja pripravljenosti. Ta funkcija je omogočena samo, ko je priključen napajalnik AC.	Privzeto: onemogočeno
SATA Operation (Delovanje SATA)	Spremenite način nadzornika SATA na ATA ali AHCI.	Privzeto: AHCI

Adapter Warnings (Opozorila za napajalnik)	Omogoča ali onemogoča opozorila za napajalnik.	Privzeto: omogočeno
Function Key Behavior (Delovanje funkcijske tipke)	Določa delovanje funkcijske tipke <Fn> .	Privzeto: funkcijska tipka
Charger Behavior (Vedenje polnilnika)	Določa, ali se baterija računalnika polni, ko je priključen na napajanje AC.	Privzeto: omogočeno
Miscellaneous Devices (Druge naprave)	V teh poljih lahko omogočite ali onemogočite razne vgrajene naprave, kot so zunanja vrata USB, mikrofona, kamera, bralnik pomnilniških kartic, bralnik prstnih odtisov in onemogočenje zagona (privzeto: onemogočeno).	

## Varnost

Na zavihku Security je prikazano stanje varnosti, z njo pa lahko upravljate varnostne funkcije računalnika.

Set Service Tag (Nastavitev servisne oznake)	Polje prikazuje servisno oznako vašega sistema. Če servisna oznaka še ni nastavljena, lahko uporabite to polje, da jo vnesete.
Set Supervisor Password (Nastavitev nadzorniškega gesla)	Omogoča nastavljanje in brisanje skrbniškega gesla.
Set System Password (Nastavi sistemsko geslo)	Omogoča, da nastavite, spremenite ali izbrišete sistemsko geslo.
Set HDD Password (Nastavi geslo za trdi disk)	Omogoča, da nastavite geslo na notranjem trdem disku računalnika (HDD).
Password on Boot (Geslo ob zagonu)	Omogoči ali onemogoči nastavitve gesla ob zagonu.
Password Bypass (Obhod gesla)	S to možnostjo se lahko izognete pozivom za sistemsko geslo in geslo notranjega trdega diska pri ponovnem zagonu sistema/vrnitvi iz stanja mirovanja.

CompuTrace

Omogoči ali onemogoči možnost  
CompuTrace.

## **Boot (Zagon)**

V zavihku Boot lahko spremenite zaporedje zagona.





Boot Priority Order (Vrstni red zagonske prednosti) določa vrstni red različnih naprav, iz katerih se računalnik zažene med zagonom.

Diskette Drive (Disketnik)	Določa, kateri disketnik računalnik uporabi za zagon.
Hard Disk Drives (Pogoni trdega diska)	Določa, kateri trdi disk računalnik uporabi za zagon.
USB Storage Device (USB naprava za shranjevanje)	Določa, katero napravo za shranjevanje USB računalnik uporabi za zagon.
CD/DVD ROM Drives (Pogoni CD/DVD ROM)	Določa, kateri CD/DVD računalnik uporabi za zagon.
Network (Omrežje)	Določa, katero omrežno napravo računalnik uporabi za zagon.


## **Exit (Izhod)**

V tem razdelku lahko shranite, razveljavite in naložite privzete nastavitve, preden zapustite sistemske nastavitve.

## Lučke stanja za napravo

-  Sveti, ko je računalnik vklopljen, in utripa, ko je računalnik v načinu upravljanja porabe.
-  Zasveti, ko računalnik bere ali zapisuje podatke.
-  Sveti ali utripa in s tem opozarja na stanje polnjenja baterije.
-  Zasveti, ko je omogočeno brezžično omrežje.

## Stanje LED

 **OPOMBA:** V sprednjem delu sistema so štiri lučke LED.

Če je računalnik priključen v električno vtičnico, lučka baterije deluje na naslednje načine:

**LED** Lučka napajanja LED na sprednjem robu (Vir napajanja: vse, Napolnjenost baterije: 0–100%)

**Mirovanje** Izključeno

**Stanje pripravljenosti** Utripajoča bela lučka

**Sveti** Lučka sveti belo

**LED** Lučka napolnjenosti baterije LED na sprednjem robu (Vir napajanja: Dellov napajalnik AC; Napolnjenost baterije: >= polno napolnjena)

**Mirovanje** Izključeno

**Stanje pripravljenosti** Izključeno

**Sveti** Izključeno

**LED** Lučka napolnjenosti baterije LED na sprednjem robu (Vir napajanja: Dellov napajalnik AC; Napolnjenost baterije: <= polno napolnjena)

**Mirovanje** Lučka sveti belo

**Stanje pripravljenosti** Lučka sveti belo

**Sveti** Lučka sveti belo

**LED** Lučka napolnjenosti baterije LED na sprednjem robu (Vir napajanja: baterija; Napolnjenost baterije: <= 10 %)

**Mirovanje** Izključeno

**Stanje pripravljenosti** Sveti oranžno

**Sveti** Sveti oranžno

**LED** Lučka napolnjenosti baterije LED na sprednjem robu (Vir napajanja: baterija; Napolnjenost baterije: <= 10 %)

**Mirovanje** Izključeno

**Stanje pripravljenosti** Sveti oranžno

**Sveti** Sveti oranžno

**LED** LED trdega diska (HDD)

**Mirovanje** Izključeno

**Stanje pripravljenosti** Izključeno

**Sveti** Sveti belo, ko je aktiven

**LED** Lučka LED za brezžično povezavo

**Mirovanje** Izključeno

**Stanje pripravljenosti** Izključeno

**Sveti** Sveti belo, ko je brezžična povezava vključena

**LED** Lučka LED za kamero (Vir napajanja: vsi viri, Napolnjenost baterije: 0-100 %)

**Mirovanje** Izključeno

**Stanje pripravljenosti** Izključeno



## Diagnostične kode piskov

Računalnik lahko med zagonom oddaja niz piskov, če monitor ne more prikazati napak ali težav. Ti nizi piskov, imenovani kode piskov, označujejo različne težave. Časovni zamik med piski je 300 ms, zamik med vsako serijo piskov 3 sekunde, pisk pa traja 300 ms. Po vsakem pisku in nizu piskov bi moral BIOS zaznati, ali je uporabnik pritisnil gumb za izklop. Če ga je, BIOS izstopi iz ponavljanja in izvrši običajen postopek izklopa.

<b>Koda</b>	1
<b>Vzrok</b>	Izračunavanje ali napaka kontrolne vsote BIOS ROM-a
<b>Postopek za odpravljanje težav</b>	Napaka matične plošče, pokriva okvaro BIOS-a ali napako ROM-a
<b>Koda</b>	2
<b>Vzrok</b>	Pomnilnika RAM ni mogoče zaznati
<b>Postopek za odpravljanje težav</b>	Pomnilnik ni zaznan
<b>Koda</b>	3
<b>Vzrok</b>	Napaka nabora vezij (nabor vezij North in South Bridge, napaka DMA/IMR/časovnika), napaka pri preizkusu ure za dejanski čas, napaka na vratih A20, napaka super čipa za V/I, napaka pri preizkusu krmilnika tipkovnice
<b>Postopek za odpravljanje težav</b>	Okvara matične plošče
<b>Koda</b>	4
<b>Vzrok</b>	Napaka pri branju/zapisovanju RAM
<b>Postopek za odpravljanje težav</b>	Okvara pomnilnika
<b>Koda</b>	5
<b>Vzrok</b>	Napaka napajanja ure za dejanski čas
<b>Postopek za odpravljanje težav</b>	Napaka baterije za CMOS

<b>Koda</b>	6
<b>Vzrok</b>	Napaka pri preizkusu BIOS-a za grafiko
<b>Postopek za odpravljanje težav</b>	Napaka video kartice
<b>Koda</b>	7
<b>Vzrok</b>	Napaka procesorja
<b>Postopek za odpravljanje težav</b>	Napaka procesorja
<b>Koda</b>	8
<b>Vzrok</b>	Zaslon
<b>Postopek za odpravljanje težav</b>	Napaka zaslona

## Lučke stanja za tipkovnico

Lučke nad tipkovnico so namenjene za:

<b>LED</b>	<b>Opis</b>	<b>Barve</b>	<b>Privzete funkcije</b>
1 Caps Lock (Velike črke)	Zasveti, ko je omogočena funkcija Caps Lock.	Bela	Onemogočeno
2 Onemogočena sledilna ploščica	Zasveti, ko je sledilna ploščica onemogočena.	Oranžna	Omogočeno



**OPOMBA:** Ponudba se lahko razlikuje glede na regijo. Naslednji tehnični podatki so tisti, ki jih za dostavo z računalnikom zahteva zakon. Za več informacij o konfiguraciji računalnika kliknite **Start** → **Pomoč in podpora** ter izberite možnost za prikaz podatkov o vašem računalniku.

---

## Podatki o sistemu

---

Nabor vezij Nabor vezij Intel HM67 Express

---

## Procesor

---

Vrsta 

- Intel Celeron
- Intel Core serije i3
- Intel Core serije i5

---

## Grafična kartica

---

Vrsta grafične kartice vgrajena na matični plošči

Podatkovno vodilo integrirano grafično vodilo

Video krmilnik:

Intel Celeron Grafična kartica Intel HD

Intel i3 in i5 Grafična kartica Intel HD 3000

---

## Pomnilnik

---

Priključek pomnilnika dve reži SODIMM

Kapaciteta pomnilnika 2 GB in 4 GB

Vrsta pomnilnika DDR3 (1333 MHz)

Najmanjša količina pomnilnika 2 GB

Največja količina pomnilnika 8 GB

---

## Zvok

---

Vrsta dvokanalni zvok visoke ločljivosti

---

<b>Zvok</b>	
Krmilnik	Conexant CX20671
Stereo pretvorba	24-bitna (analogno v digitalno in digitalno v analogno)
Vmesnik:	
notranji	visokodefincijski zvok
zunanji	kombinacija priključka za mikrofona in stereo priključka za slušalke
Zvočniki	dva (2 W)
Vgrajeni ojačevalci za zvočnike	dva (2 W)
Nadzor glasnosti	Meniji programske opreme, medijski gumbi in funkcijske tipke na tipkovnici
<b>Komunikacija</b>	
Omrežni vmesnik	10/100/1000 Mb/s Ethernet LAN
Brezžično omrežje	podpira notranje brezžično lokalno omrežje (WLAN), Bluetooth, mobilno širokopasovno omrežje in brezžično mobilno širokopasovno omrežje 4G
<b>Vrata in priključki</b>	
Zvok	Kombinirani vhodni/izhodni zvočni priključek
Grafična kartica	en priključek VGA, en 19-pinski priključek HDMI
Omrežni vmesnik	en priključek RJ-45
USB	<ul style="list-style-type: none"> <li>• dva priključka, združljiva z USB 3.0</li> <li>• en priključek, združljiv z USB 2.0</li> <li>• Priključek za skupno rabo energije</li> </ul>
Bralnik pomnilniških kartic	en bralnik pomnilniških kartic 8-v-1: (SD-SD, SDHC, SDXC, MMC-MMC, MMC+, MS-MS, MS-Pro, xD Display)

---

## Zaslon

---

Vrsta	HD WLED TrueLife
Velikost	13,30 palca
Aktivno območje (X/Y)	293,42 mm x 164,97 mm
Mere:	
Višina	188,75 mm (7,43 palca)
Širina	314,10 mm (12,36 palca)
Z-višina	3,60 mm (0,14 palca)
Diagonala	337,82 mm (13,30 palca)
Najvišja ločljivost	1366 x 768 slikovnih pik pri 262.000 barvah
Najvišja svetlost	170 nitov
Hitrost osveževanja	60 Hz
Kot delovanja	od 0° (zaprt) do 135°
Najmanjši koti gledanja:	
vodoravno	40/40 @ CR ≥ 10
navpično	15/30 @ CR ≥ 10
Razmik med slikovnimi pikami	0,2148 mm x 0,2148 mm

---

## Tipkovnica

---

Število tipk	<ul style="list-style-type: none"><li>• ZDA in Kanada: 86 tipk</li><li>• Evropa in Brazilija: 87 tipk</li><li>• Japonska: 90 tipk</li></ul>
--------------	---

---

## Sledilna ploščica

---

Aktivno območje:	
os X	80 mm
os Y	40,70 mm

---

## Baterija

---

Vrsta	<ul style="list-style-type: none"><li>• 4-celična litij-ionska (3,0 Ahr)</li></ul>
-------	--

---

## Baterija

---

- 6-celična litij-ionska (3,0 Ahr)

### Mere:

#### Globina:

4-celična in 6-celična 48,64 mm (1,91 palca)

#### Višina:

4-celična 20,20 mm (0,80 palca)

6-celična 31,20 mm (1,23 palca)

#### Širina:

4-celična in 6-celična 269,30 mm (10,60 palca)

### Teža:

4-celična 240,00 g

6-celična 340,00 g

### Napetost

4-celična 14,80 V

6-celična 11,10 V

Približen čas polnjenja za 4-celično in 6-celično baterijo pri izklopljenem računalniku 4 ure

### Temperaturno območje:

Med delovanjem od 0 °C do 35 °C

V mirovanju od -40 °C do 65 °C

Gumbna baterija 3 V litij-ionska gumbna baterija CR2032

---

## Napajalnik AC

---

Vrsta 65 W

Vhodna napetost 100–240 V AC

Vhodni tok (najvišji) 1,50 A, 1,60 A in 1,70 A

Vhodna frekvenca 50 Hz do 60 Hz

Izhodna moč 65 W

---

**Napajalnik AC**

---

Izhodni tok 4,43 A (najvišji pri štirisekundnem pulzu);  
3,34 A (stalen)

Nazivna izhodna napetost 19,50 V DC (+/- 1,0 V DC)

**Mere:**

Višina 29 mm (1,14 palca)

Širina 46,50 mm (1,83 palca)

Globina 107 mm (4,21 palca)

**Temperaturno območje:**

Med delovanjem od 0 °C do 40 °C

V mirovanju od -40 °C do 70 °C

---

**Mere**

---

Višina (s ploščo WLED) od 16,05 mm do 21,00 mm (0.63 do 0.83 palca)

Širina 329,30 mm (12,96 palca)

Globina 237,65 mm (9,35 palca)

Teža (najmanj) 1,64 kg

---

**Okolje**

---

**Temperaturno območje:**

Med delovanjem od 0 °C do 35 °C

Pri skladiščenju od -40 °C do 65 °C

**Relativna vlažnost (najvišja):**

Med delovanjem od 10 % do 90 % (brez kondenzacije)

Pri skladiščenju od 5 % do 95 % (brez kondenzacije)

**Nadm. višina (največja):**

Med delovanjem od -15,2 m do 3048 m

V mirovanju od -15,20 m do 10.668 m

**Najvišja raven tresljavaev:**

Med delovanjem 0,66 Grms (2-600 Hz)

Pri skladiščenju 1,30 Grms (2-600 Hz)

---

## Okolje

---

### Največji udarec:

Med delovanjem 110 G

Pri skladiščenju 160 G

Nivo onesnaženja zraka G1 ali manj, kot določa predpis ISA-S71.04-1985



# Vzpostavljanje stika z družbo Dell **29**

## Vzpostavljanje stika z družbo Dell



**OPOMBA:** Če nimate na voljo povezave z internetom, lahko kontaktne informacije najdete na vašem računu o nakupu, embalaži, blagajniškemu izpisku ali v katalogu izdelkov Dell.

Dell nudi več možnosti spletne in telefonske podpore ter servisa. Razpoložljivost je odvisna od države in izdelka, nekatere storitve pa morda niso na voljo v vašem območju. Če želite kontaktirati Dellovo prodajo, tehnično podporo ali podporo uporabnikom:

1. Obiščite spletno stran **support.dell.com**.
2. Izberite kategorijo podpore.
3. Če niste stranka iz ZDA, na dnu strani izberite kodo države, ali pa izberite **Vse** za ogled dodatnih možnosti.
4. Izberite ustrezen storitev ali povezavo do zelene podpore.

